

OPIS PLANOWANYCH ROBÓT BUDOWLANYCH

Przebudowa drogi gminnej (cz. działki nr 2088 i cz. działki nr 2084) w miejscowości Czepielin.

Stan istniejący

Lokalizacja: miejscowość – Czepielin, działki nr ewid. 2088 i 2084 – obręb geodezyjny Czepielin, gmina – Mordy.

Przy drodze znajdują się grunty rolne i zabudowa zagrodowa.

Długość przebudowywanego odcinka drogi na działce nr ewid. 2088 – 0,125 km.

Szerokość drogi w liniach rozgraniczających na działce nr ewid. 2088 - 5 m.

Długość przebudowywanego odcinka drogi na działce nr ewid. 2084 – 0,305 km.

Szerokość drogi w liniach rozgraniczających na działce nr ewid. 2084 - 4 m.

Nawierzchnia twarda, nieulepszona - żwirowa oraz w części pokryta kruszywem łamanym i płytami betonowymi.

Stan projektowany.

Przebudowywany będzie odcinek drogi gminnej wewnętrznej na działkach nr ewid 2088 i 2084 o długości 430 m.

Przebudowa drogi na działce nr ewid. 2088 polegała będzie na:

- profilowaniu i zagęszczaniu podłoża na długości 125 m i szerokości 4,20 m,
- wykonaniu podbudowy pomocniczej z betonu cementowego o $R_m = 2,5$ MPa, o grubości 10 cm po zagęszczeniu, na długości 125 m i szerokości 4,20 m,
- wykonaniu podbudowy zasadniczej z mieszanki kruszywa łamanego frakcji 0-31,5 mm o grubości 10 cm po zagęszczeniu, na długości 125 m i szerokości 4,20 m,
- wykonaniu warstwy wiążącej z betonu asfaltowego o grubości 4 cm po zagęszczeniu, na długości 125 m i szerokości 4,10 m,
- wykonaniu nawierzchni - warstwy ścieralnej z betonu asfaltowego o grubości 4 cm po zagęszczeniu, na długości 125 m i szerokości 4,00 m.

Przebudowa drogi na działce nr ewid. 2084 polegała będzie na:

- profilowaniu i zagęszczaniu podłoża na długości 305 m i szerokości 4,00 m,
- wykonaniu podbudowy pomocniczej z betonu cementowego o $R_m = 2,5$ MPa, o grubości 10 cm po zagęszczeniu, na długości 305 m i szerokości 4,00 m,
- wykonaniu podbudowy zasadniczej z mieszanki kruszywa łamanego frakcji 0-31,5 mm o grubości 10 cm po zagęszczeniu, na długości 305 m i szerokości 4,00 m,
- wykonaniu warstwy wiążącej z betonu asfaltowego o grubości 4 cm po zagęszczeniu, na

długości 305 m i szerokości 4,00 m,

- wykonaniu nawierzchni - warstwy ścieralnej z betonu asfaltowego o grubości 4 cm po zagęszczeniu, na długości 305 m i szerokości 4,00 m.

Przed położeniem masy asfaltowej przeprowadzone będzie skropienie emulsją asfaltową podbudowy z kruszyw i warstwy wiążącej.

Przebudowa drogi wykonywana będzie w istniejących granicach pasa drogowego.

Na całym odcinku drogi jest odwodnienie powierzchniowe. Odprowadzenie wód opadowych z pasa drogowego pozostaje bez zmian, zgodnie ze stanem istniejącym.

Ochrona środowiska.

Budowana nawierzchnia z betonu asfaltowego nie wpływa negatywnie na środowisko.

Nawierzchnia nie emituje zanieczyszczeń toksycznych.

Wykonywana przebudowa poprawi parametry techniczne i eksploatacyjne drogi.

Przedsięwzięcie wpłynie pozytywnie na polepszenie komfortu jazdy a tym samym zmniejszy się jednostkowe zużycie paliwa i emisja spalin.

Dzięki wykonanej przebudowie drogi nastąpi poprawa bezpieczeństwa użytkowników drogi.

Przedsięwzięcie usprawni dojazd do gruntów rolnych (pól uprawnych, łąk) oraz gospodarstw rolnych.

BURMISTRZ
Jan Luszczki

USYTUOWANIE DROGI

Przebudowywana droga gminna (cz. działki nr 2088 i cz. działki nr 2084) w miejscowości Czepielin jest na terenie zabudowanym lub przeznaczonym pod zabudowę. Jest to droga wewnętrzna dojazdowa do pól i gospodarstw rolnych. Droga nie posiada numeru drogi.

W pasie drogowym oraz w sąsiedztwie pasa drogowego wybudowana jest sieć wodociągowa zasilająca w wodę pitną gospodarstwa usytuowane przy drodze.

Gospodarstwa położone przy tej drodze są zasilone w energię elektryczną doprowadzoną linią napowietrzną wybudowaną poprzez działki prywatne.

Ze względu na zbyt rozproszoną zabudowę wzdłuż drogi nie przewiduje się budowy infrastruktury kanalizacji sanitarnej i telekomunikacyjnej. Ścieki sanitarne odprowadzane są do zbiorników bezodpływowych i wywożone na oczyszczalnię lub budowane będą przydomowe oczyszczalnie ścieków. Połączenia telekomunikacyjne odbywają się bezprzewodowo.

Wody opadowe odprowadzane są grawitacyjnie zgodnie z ukształtowaniem terenu. W pasie drogowym są wbudowane przepusty poprzeczne.

W pasie drogowym nie ma drzew i zadrzewienia.

Przebudowywana droga dojazdowa ma szerokość w liniach rozgraniczających mniejszą niż 10 m. Spowodowane to jest istniejącym zagospodarowaniem.

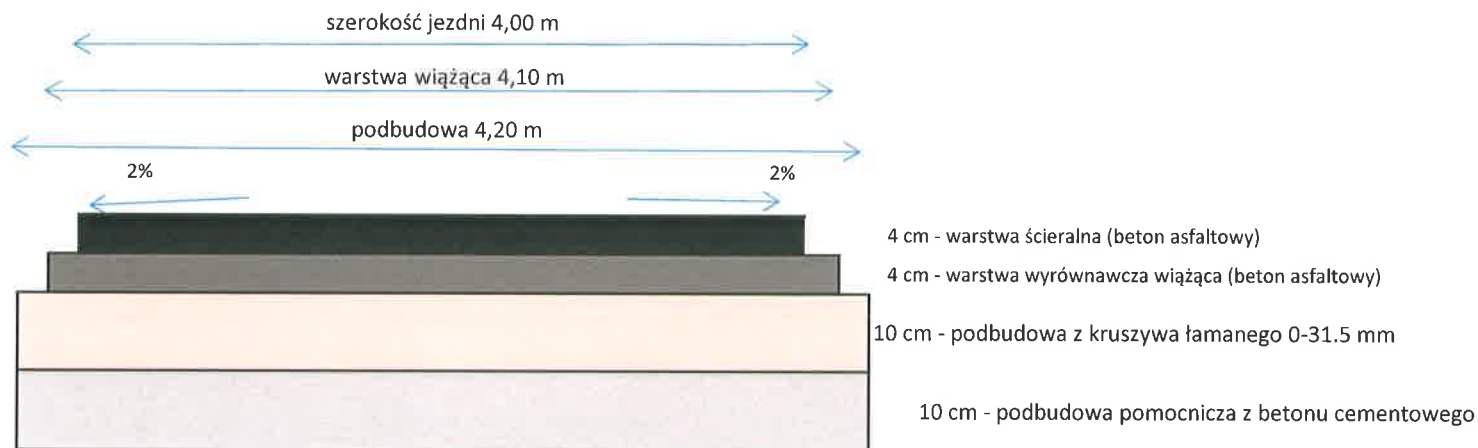
Po przeprowadzeniu analizy, zgodnie z § 6 Rozporządzenia Ministra Transportu i Gospodarki Morskiej w sprawie warunków technicznych, jakim powinny odpowiadać drogi publiczne i ich usytuowanie z dnia 2 marca 1999 r. (Dz. U. z 2016 r. poz. 124 ze zm.), obejmującej:

- 1) wzajemne rozmieszczenie jej elementów oraz urządzeń infrastruktury technicznej, w charakterystycznych przekrojach poprzecznych;
 - 2) sposób etapowego i docelowego odwodnienia;
 - 3) sposób wysokościowego rozwiązania ulicy;
 - 4) wpływ istniejącego wartościowego zadrzewienia;
 - 5) podstawowe uwarunkowania hydrogeologiczne i geotechniczne, a w szczególności występowanie gruntów o małej nośności oraz terenów zalewowych;
 - 6) podstawowe uwarunkowania ochrony środowiska, a w szczególności sposoby ochrony przed nadmiernym hałasem, wibracjami i zanieczyszczeniami powietrza,
- stwierdzono, że istniejąca szerokość drogi w liniach rozgraniczających zapewnia możliwość umieszczenia elementów drogi i urządzeń z nią związanych wynikających z ustalonych docelowych transportowych i innych funkcji drogi oraz uwarunkowań terenowych.

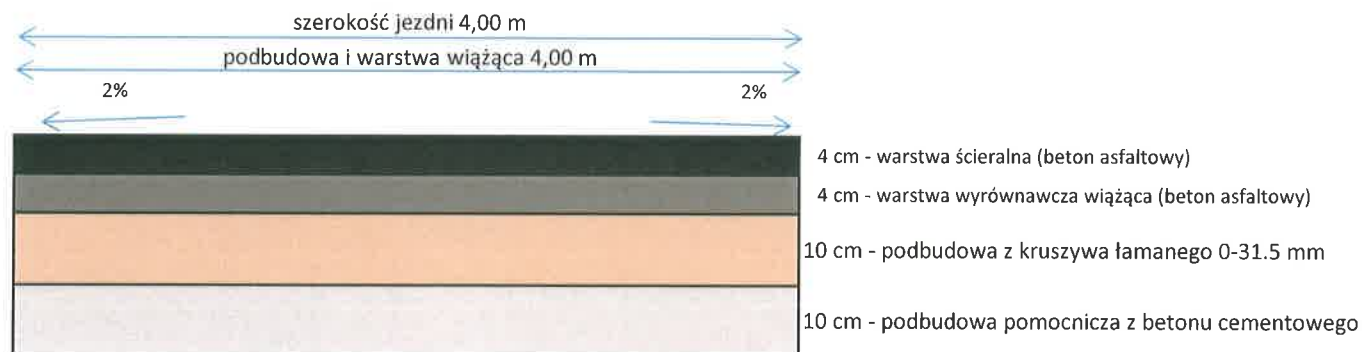
Przekroje normalne

Przebudowa drogi gminnej (cz. działki nr 2088 i cz. działki nr 2084) w miejscowości Czepielin.

Przekrój drogi o długości 0,125 km na działce nr 2088



Przekrój drogi o długości 0,305 km na działce nr 2084



BURMISTRZ
Jan Ługowski

Przebudowa drogi gminnej (cz. działki nr 2088 i cz. działki nr 2084) w miejscowości Czepielin.



Powiat: siedlecki
 Jednostka ewidencyjna: Mordy
 Obręb ewidencyjny: Czepielin dz.2088,2084
 układ współrzędnych płaskich:2000/7
 geodezyjny układ odniesienia: Kronsztad 86

KOPIA MAPY ZASADNICZEJ
 godło mapy:7.173.32.05.4
 Skala 1:1000

LEGENDA
 sieci gazowe g
 energetyka el
 kanalizacja k
 wodociągi w
 telekomunikacja t
 ciepłownice c

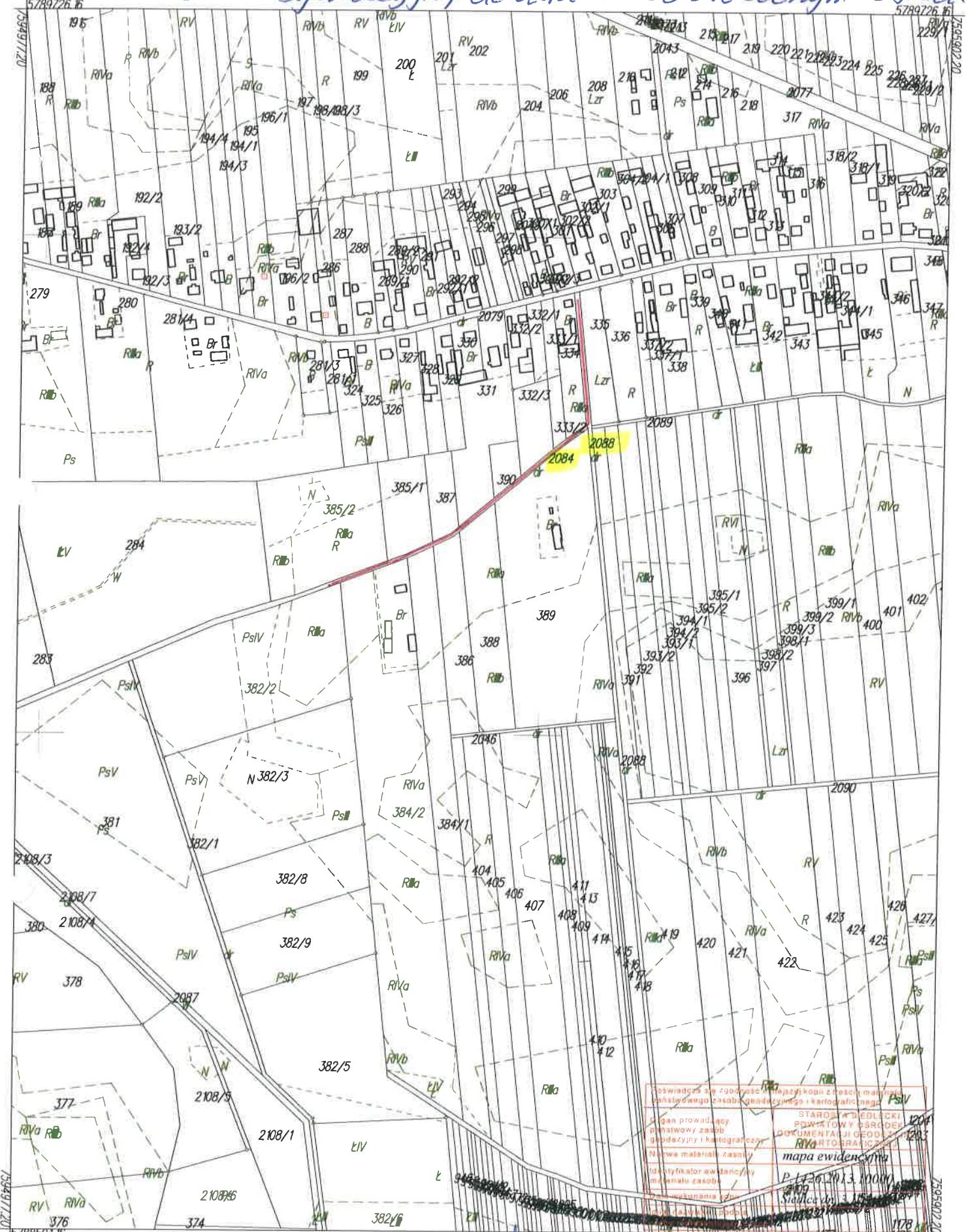
Poświadczam się zgodność niniejszej kopii z treścią materiału państwowego zasobu geodezyjnego i kartograficznego	
Organ prowadzący państwowy zasób geodezyjny i kartograficzny	STAROSTA SIEDLECKI POWIATOWY OŚRODEK DO KARTOGRAFICZNEJ I KARTOGRAFICZNEJ
Nazwa materiału zasobu	mapa zasadnicza
Identyfikator ewidencyjny materiału zasobu	P.1426.2013.10003
Data wykonania kopii	Siedlce dn. 3.12.2019r.
Imię, nazwisko i podpis osoby reprezentującej organ	

z up. STAROSTY
Renata Kukla
 Inspektor w Wydziale Geodezji i Gospodarki Nieruchomościami

BURMISTRZ
Jan Jankowski

Dane ewidencyjne przedstawione na niniejszej mapie nie spełniają wymagań określonych w Rozporządzeniu w sprawie Ewidencji Gruntów i Budynków oraz obowiązujących standardów technicznych

Szkiec sytuacyjny działki z oznaczonym objektem



Poswiadczenie zgodności treści kopii z treścią materiału
 archiwalnego zasobu geodezyjnego i kartograficznego PSiV
 organ prowadzący
 archiwalny zasob
 geodezyjny i kartograficzny
 Nowe materiały zasobu
 Identyfikator w danej kopii
 materiału zasobu
 Powiat Siedlecki
 Starosta Siedlecki
 STAROSTA SIEDLECKI
 POWIATOWY EGZECUTYWA
 DOKUMENTALNI GEODZISTY
 RIVARTOBRANICZNY
 mapa ewidencyjna
 P-1436/2013.10000
 1178

MAPA EWIDENCYJNA

Powiat: siedlecki
 Jednostka ewidencyjna: 142605_5 Mordy
 Obwód ewidencyjny: 142605_5.0001 Czepielin
 układ współrzędnych płaskich: 2000/7
 geodezyjny układ odniesienia: Kronsztad 86

BURMISTRZ

Jan Jędruski

z up. STAROSTY
 Kukulka
 Renata Kukula
 Inspektor w Wydziale Geodezji
 i Gospodarki Nieruchomościami

Skala 1:5000

Dane ewidencyjne przedstawione na niniejszej mapie nie spełniają wymagań określonych w Rozporządzeniu w sprawie Ewidencji Gruntów i Budynków oraz obowiązujących standardów technicznych